

Piscine Bougainville

rue Édouard Crémieux, Marseille

DCE
Juin 2025

1101b

Cahier des clauses techniques communes (CCTC) annexe 1 : Notice accessibilité PC



Architecte mandataire

RAUM

1 rue de Colmar
44000 Nantes
T. 02 85 37 06 31
contact@raum.fr

Architecte associé

Atelier EGR

7 rue d'Italie
13006 Marseille
T. 09 83 29 22 45
contact@atelieregr.com

Maîtrise d'ouvrage

Euroméditerranée

79 boulevard de Dunkerque
CS 70443
13232 Marseille Cedex 02

Économie

BMF

Bureau d'étude structure

LAMOUREUX & RICCIOTTI

Bureau d'étude fluides

INEX

Bureau d'étude VRD

CERRETTI

Bureau d'étude acoustique

LASA

Paysagiste

SARAH TEN DAM

Bureau d'étude Pollution site

ERG ENVIRONNEMENT

Piscine Bougainville

rue Édouard Crémieux, Marseille

PC
Février 2025

PC 39_10
Notice accessibilité



Architecte mandataire

RAUM

1 rue de Colmar
44000 Nantes
T. 02 85 37 06 31
contact@raum.fr

Architecte associé

Atelier EGR

7 rue d'Italie
13006 Marseille
T. 09 83 29 22 45
contact@atelieregr.com

Maîtrise d'ouvrage

Euroméditerranée

79 boulevard de Dunkerque
CS 70443
13232 Marseille Cedex 02

Économie

BMF

Bureau d'étude structure

LAMOUREUX & RICCIOTTI

Bureau d'étude fluides

INEX

Bureau d'étude VRD

CERRETTI

Bureau d'étude acoustique

LASA

Paysagiste

SARAH TEN DAM

Bureau d'étude Pollution site
ERG ENVIRONNEMENT

RAUM architectes

1 rue de Colmar, 44000 Nantes
t. 02 85 37 06 31 / f. 09 72 11 61 49
SARL - 522 854 900 - RCS NANTES
TVA intracommunautaire FR22522854900

Présentation et classement

Le projet porte sur la construction d'une piscine municipale couverte comprenant deux bassins et une pataugeoire, les locaux annexes visiteurs (vestiaires, douches, sanitaires), les locaux administratifs du personnels et une infirmerie.

Le bâtiment se développe sur deux niveaux accessibles au public (1 rez-de-chaussée haut et 1 rez-de-jardin) et comporte un sous-sol occupé principalement par des locaux techniques dédiés au bon fonctionnement de la piscine (locaux de traitement d'air, locaux de traitement d'eau, locaux de stockage, baches tampons).

Au rez-de-chaussée haut, un espace est réservé au personnel. Il héberge une salle de repos, des vestiaires (avec douches et sanitaires), le bureau du responsable d'établissement, le bureau du chef de bassin, une salle de réunion et un patio extérieur.

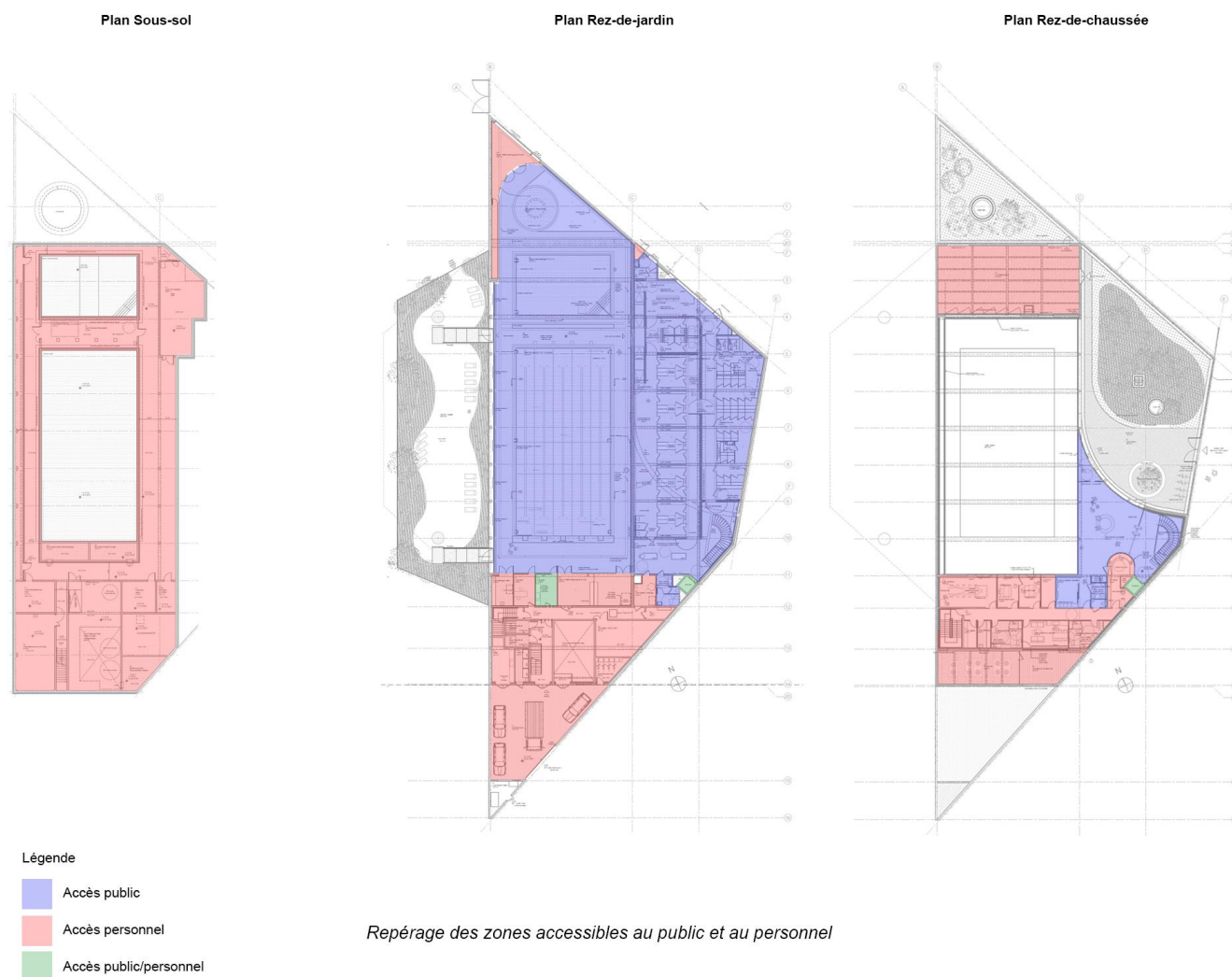
Référence réglementaire : art. R. 111-19 à R. 111-19-3 et 111-19-6 du code de l'urbanisme

L'établissement se trouve classé en 4^{ème} catégorie avec une activité de type X.

La maîtrise d'ouvrage fixe les effectifs suivants :

> effectif total maximal : 300 personnes compris personnel

FMI : 206 nageurs

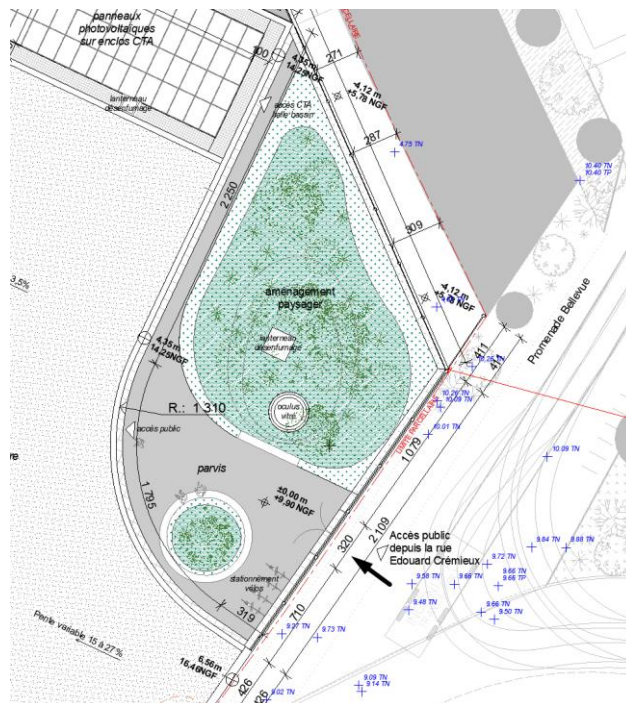


Les zones accessibles au personnel relèvent du Code du travail.

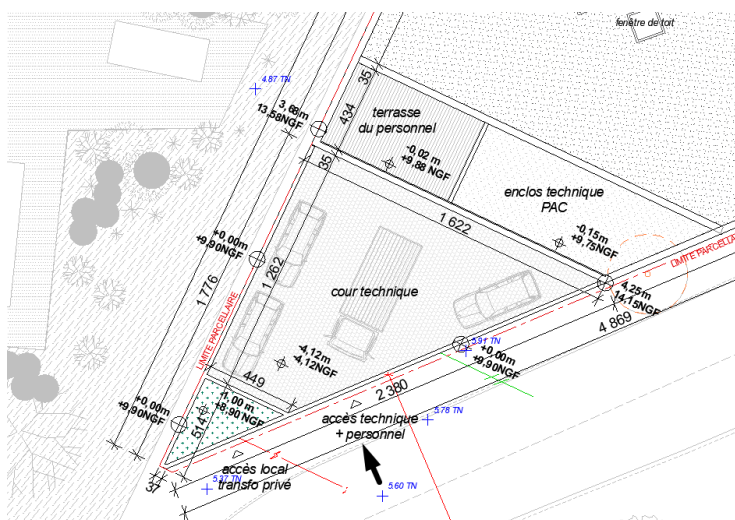
Cheminements extérieurs

La piscine dispose de 2 accès :

1 - L'équipement est accessible au public depuis un unique accès rue Edouard Crémieux. L'entrée principale se fait au niveau du rez-de-chaussée haut depuis un nouveau parvis d'entrée de plain-pied. La finition du parvis est en béton désactivé.



2 - Un accès dédié au personnel depuis la cour technique est accessible depuis le bas de la rue Edouard Crémieux. Cette cour est non accessible au public. Elle est destinée aux livraisons, l'évacuation des déchets, l'accès pour la maintenance, l'accès aux secours pour l'évacuation des blessés. La finition de la cour est en pavés bétons alvéolés à joints sables.



Le sous-sol technique, non accessible au public, est accessible depuis la façade Sud par un escalier intérieur.

La hauteur des seuils de toutes les menuiseries donnant sur l'extérieur est inférieure ou égale à 2cm.

Stationnement

Le projet n'intègre pas la création de stationnement à destination du public.

Des places de stationnement pour le personnel sont prévues dans la cour technique, au nombre de 3. Une des places sera adaptée PMR.

Un local vélo fermé est accessible depuis la cour technique pour le personnel.

Des supports vélos pour le public sont installés sur le parvis.

Accès aux bâtiments et accueil

Le bâtiment est accessible aux visiteurs par 1 seule entrée située au rez-de-chaussée, après avoir traversé le parvis d'entrée.

Ce parvis sécurisé sera accessible au public uniquement sur les temps d'ouverture du bâtiment. Le public n'aura pas à manipuler les portails.

Une platine d'interphonie sera installée au droit du portail principal pour l'accès du personnel et les éventuelles livraisons en dehors des horaires d'ouverture au public.

Une seconde platine d'interphonie sera installée au droit du portail d'accès de la cour technique, rue Edouard Crémieux.

Le personnel peut accéder au bâtiment par 2 accès : via le parvis du Rez-de-Chaussée haut et via la cour technique du Rez-de-Jardin.

Le parvis est considéré avec une pente minime pour gérer l'écoulement des eaux pluviales (pentes inférieures à 2%).

La porte d'entrée est repérable par une signalétique adaptée.

Le hall d'accueil est séparé de l'extérieur par un sas thermique.

Le hall d'accueil comporte une banque d'accueil qui sera conforme aux dispositions spécifiques d'accessibilité décrites dans l'arrêté du 20 avril 2017 relatif à l'accessibilité aux personnes handicapées des établissements recevant du public.

La banque d'accueil sera utilisable par une personne en position « debout » comme en position « assis » et permettra la communication visuelle de face. Une partie de l'équipement présentera les caractéristiques suivantes adaptées aux personnes en fauteuil roulant :

- hauteur maximale de 0,80m
- un vide en partie inférieure d'au moins 0,30m de profondeur, 0,60m de largeur et 0,70m de hauteur permettant le passage des pieds et des genoux d'une personne en fauteuil roulant.

L'emplacement de la banque d'accueil permet un contrôle visuel des allées-et-venues des visiteurs, tout en offrant une vue dégagée sur la zone de baignade.

Le hall, très largement vitré, offre une échappée visuelle sur la halle de baignade. La partie réservée au personnel est directement accessible depuis le hall.

Accès aux vestiaires

Une fois passés par la banque d'accueil, le public et les groupes franchissent l'un des 2 tripodes à bras ou le portillon PMR. Les tripodes permettent le passage à double sens (entrée et sortie). Un portillon pivotant motorisé à commande bidirectionnelle permet le passage pour les personnes à mobilité réduite. Vous trouverez ci-dessous les visuels de ces équipements.



tripode



portillon PMR

Une fois le contrôle d'accès passé, l'accès aux vestiaires peut se faire par l'escalier ou l'ascenseur.

L'ascenseur sera en libre accès et ne desservira que 2 niveaux (rez-de-chaussée et rez-de-jardin).

L'ascenseur respectera la norme NF EN 81-70.

Caractéristiques de l'ascenseur :

- Dimensions intérieures cabine : 1,10m (largeur) x 1,40m (profondeur)
- Passage libre de la porte cabine : 0,90m x 2m (hauteur)
- La cabine d'ascenseur sera équipée d'une main-courante fixe d'une hauteur de 1m
- Cabine équipée d'un miroir
- Système de téléalarme avec pictogramme adapté
- Synthèse vocale
- Éclairage homogène et automatique au plafond
- Commande extérieure et intérieure à la cabine

Les vestiaires présentent des pentes et caniveaux plats de récupération de l'eau. Ces pentes sont de 1,5%.

Du carrelage antidérapant est prévu au sol.

Modularité des vestiaires

En poussant la réflexion sur l'occupation des espaces, il est proposé d'étudier des passages possibles entre les différentes zones afin de limiter/restreindre l'accès aux vestiaires.

Des portes sont installées pour fermer et ouvrir les espaces à la demande. Ces portes ne sont pas manipulables par le public et elles sont verrouillables à clé. Dans toutes les configurations, les distances vis-à-vis des issues de secours sont respectées.

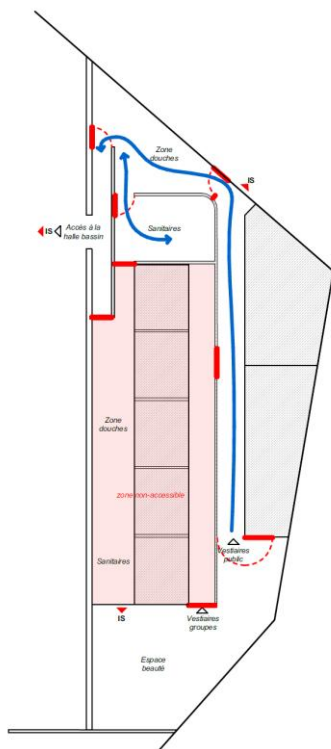
Cela permettra de mieux gérer les flux en fonction des temporalités du projet (public/groupes scolaires/grande affluence).

Le bâtiment peut évoluer en fonction des besoins.

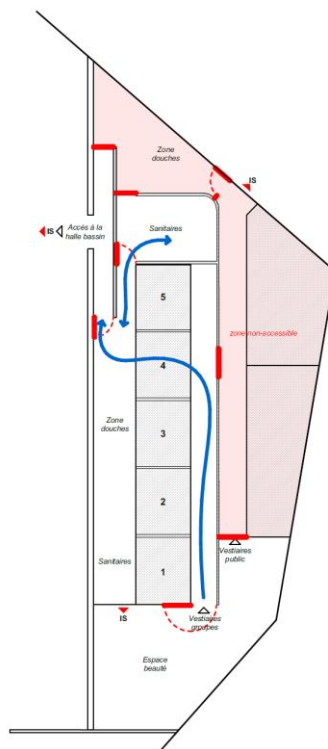
Voici les configurations possibles et les schémas correspondants sur la page suivante :

- Scénario 1 : Ouverture au public avec une affluence normale
Les vestiaires groupes ne sont pas accessibles.
- Scénario 2 : Ouverture aux scolaires (5 classes)
Les vestiaires publics et les douches publiques ne sont pas accessibles.
- Scénario 3 : Ouverture aux scolaires (6 classes)
Ouverture partielle des vestiaires publics pour créer le 6^{ème} bloc vestiaire groupes.
- Scénario 4 : Ouverture au public avec une grande affluence
Ouverture partielle des vestiaires groupes et des douches collectives.

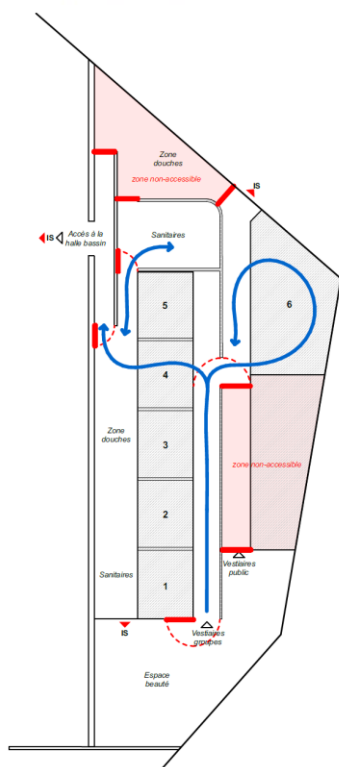
Également, limiter l'accès à certaines zones permettra aussi une meilleure gestion du nettoyage et ainsi ménager le personnel d'entretien.



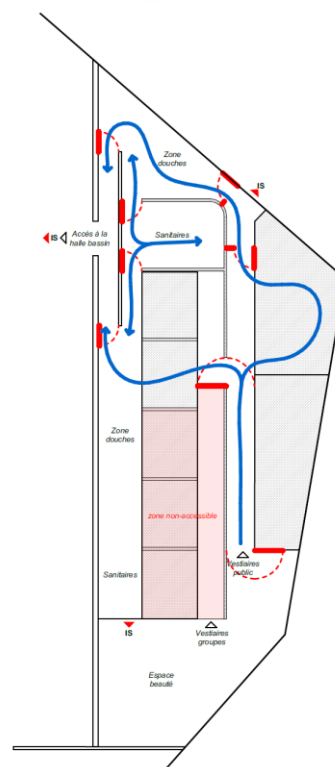
1 - Ouverture au public
affluence normale



2 - Ouverture aux scolaires
5 classes



3 - Ouverture aux scolaires
6 classes



4 - Ouverture au public
grande affluence

zone non accessible
portes manoeuvrables uniquement par le personnel

Accès à la halle bassin

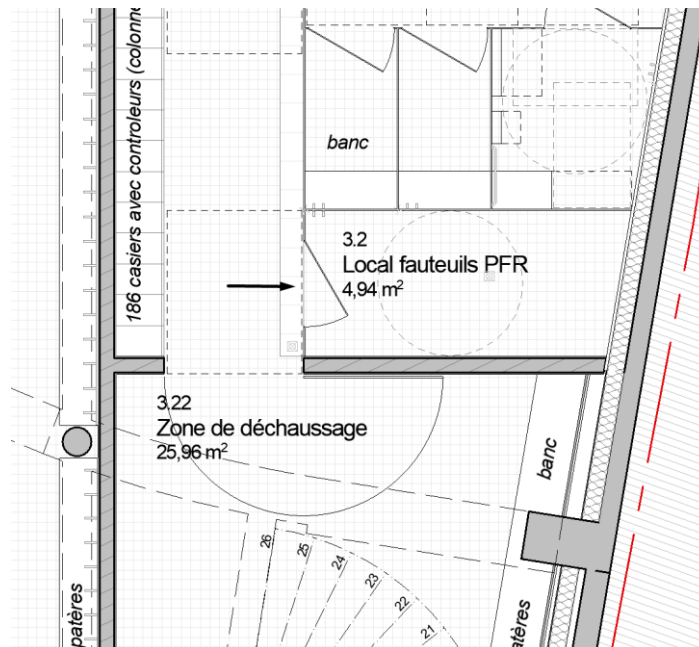
Depuis les vestiaires, 2 pédiluves permettent d'accéder à la halle bassin (1 pédiluve pour le public et 1 pédiluve pour les groupes scolaires). Ces pédiluves sont équipés de paliers de repos (rectangle de dimensions minimales 1,20m x 1,40m) et présentent des pentes de 5% (hauteur d'eau de 8cm maximum).

Dans le cadre du projet de construction de la piscine Bougainville à Marseille, il est prévu la réalisation de 3 bassins intérieurs et leurs plages. Les plages de la halle bassin présentent des pentes de 3%. Ceci est conforme au Code du Sport pour assurer un bon écoulement de l'eau vers les caniveaux plats au centre des plages et éviter ainsi des éventuels accidents liés à la stagnation de l'eau (le Code du sport impose des pentes entre 3 et 5 %).

L'ensemble des plages de la halle bassins sera carrelé, avec un carrelage conforme au classement antidérapant. Le revêtement de sol de la plaine de jeux, attenante à la pataugeoire, sera également réalisé en carrelage conforme au classement antidérapant.

Local stockage fauteuil

Un local de stockage pour les fauteuils roulants se situe à l'entrée des vestiaires publics. Ce local, facilement accessible depuis la zone de déchaussage, permet aux personnes en fauteuils roulants de changer de fauteuils pour accéder à la zone de baignade.



Accès au solarium

L'accès au solarium extérieure se fait via 2 pédiluves depuis la halle bassin. Ces pédiluves sont équipés de paliers de repos et présentent des pentes de 5% (hauteur d'eau de 8cm maximum).

Il n'y a aucune liaison ouverte au public entre le solarium et le parc Bougainville.

Un portillon est intégré dans la clôture au Nord du solarium pour la maintenance et l'entretien des espaces verts. Cet accès est réservé au personnel d'entretien de la ville de Marseille. Il permettra également l'accès des secours au niveau rez-de-jardin.

Les 2 portes d'accès vers le Solarium sont composées d'1 vantail d'une largeur de passage utile de 1,40m. Ces portes seront manœuvrables par les usagers en fauteuil roulant. Un espace de manœuvre est prévu devant la porte (rectangle de 1,40 x 2,20m). Les seuils de porte sont réduits avec une hauteur maximale de 20mm.

Des zones accessibles aux PMR et PFR sont aménagées autour de chaque pédiluve. Elles intègrent les douches extérieures et des transats facilement accessibles. La finition de ces zones est prévue en béton désactivé, comme le parvis d'entrée.

Circulations intérieures horizontales

Les vestiaires publics et les cabines individuelles sont desservis par des circulations horizontales.

Les vestiaires groupes sont desservis par des circulations horizontales respectant la logique d'une piscine : circulation « pieds secs » et « circulation « pieds mouillés ».

Les cheminements sont rectilignes.

Les circulations horizontales ont une largeur minimum de 1,40m.

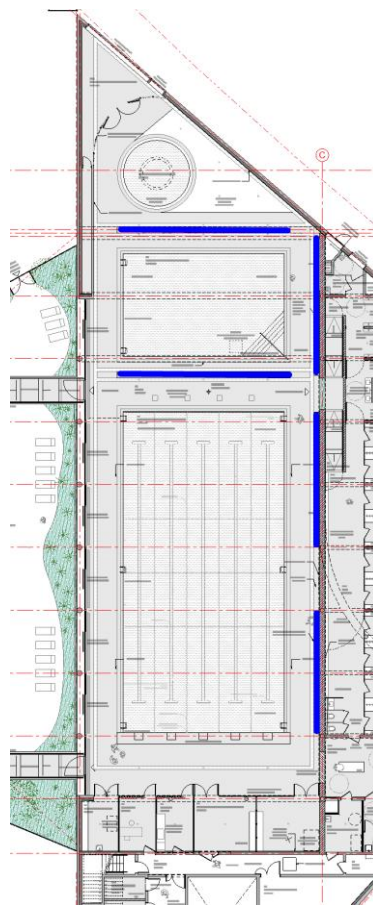
La largeur minimale entre les mains-courantes des pédiluves est de 1,20m.

L'ensemble des circulations accessibles au public sont planes ou très légèrement en pente.

Les plages en périphérie des bassins permettent de circuler librement tout en garantissant la fluidité de la distribution. Elles sont toutes carrelées.

Les revêtements de sols sont conformes au classement antidérapant suivant la norme NF P05-011.

Des bancs carrelés sont installés sur les plages. Le grand linéaire de banc positionné le long du mur en pierre (à l'Est du bassin de nage) a été scindé en 2 éléments pour permettre de s'installer avec un fauteuil roulant. Plusieurs espaces d'usage de transfert sont répartis dans la halle bassin (voir le repérage des bancs sur le plan ci-dessous). L'assise de ces bancs est traitée avec une finition antidérapante.



repérage des bancs de la halle bassin

Circulations intérieures verticales

L'établissement présente 1 escalier accessible au public. Cette circulation verticale dessert la zone vestiaires et la halle bassin :

- Escalier d'une seule volée, avec une partie droite et une partie tournante, sans palier intermédiaire
- Largeur entre mains courantes : 1,20m mini
- Eveil podotactile à la vigilance en tête de volée par clous pototactiles, à une distance de 0,50m de la première marche
- Mains courantes par rond acier débordant d'une largeur de giron aux extrémités de chaque volée
- Les nez de marches ne sont pas saillants et non glissants
- Hauteur des marches inférieure ou égale à 16cm

- Largeur du giron supérieure ou égale à 28cm en partie droite
- La première et la dernière contremarche sont visuellement contrastées

Un escalier technique permet d'accéder au sous-sol technique (escalier droit d'une seule volée).

Un escalier technique permet de faire communiquer les locaux du personnel du rez-de-chaussée haut avec les locaux techniques du rez-de-jardin (escalier droit avec paliers).

Un accès technique à la toiture principale est ensuite pourvu via une échelle à crinoline (depuis l'enclos CTA du rez-de-chaussée). Cette échelle donne accès à une coursive métallique encaissée dans la toiture qui permet d'assurer la maintenance des panneaux photovoltaïques.

Une issue de secours au sous-sol technique est équipée d'une échelle à crinoline qui donne dans la bande de recul qui longe l'ouvrage béton du métro au Nord de la parcelle.

Revêtements des parois des parties communes

Les revêtements prévus seront conformes à la réglementation.

Les sols seront non meubles.

Dans les locaux dit « humides » (déchaussage, vestiaires, halle bassin, ...), un carrelage respectant un niveau UPEC adapté est prévu.

Portes et sas

- Largeur minimale des portes des locaux accessibles au public (100 personnes ou plus) : 140 cm
- Largeur minimale des portes des locaux accessibles au public (moins de 100 personnes, hors sanitaires non PMR) : 93 cm (largeur de passage utile de 83 cm)
- Largeur minimale des portes des sanitaires non PMR/cabines individuelles : 83 cm (largeur de passage utile de 77cm)
- Distance minimum entre angle rentrant et extrémité de béquille de porte : 0,40 m
- Espace de manœuvre tirant (hors portes des sanitaires non PMR et escaliers) : 1,40 x 2,20 m
- Espace de manœuvre poussant (hors portes des sanitaires non PMR et escaliers) : 1,40 x 1,70 m
- Poignées de porte facilement préhensibles et manœuvrables en position « debout » et « assise »
- Sas : une personne en fauteuil roulant peut faire demi-tour à l'intérieur du Sas

Équipements et dispositifs de commande

- 0,90m < ht < 1,30m
- Distance angle rentrant > 0,40m
- Sèche-cheveux ajustables en hauteur (Espace beauté)
- Miroirs, tablettes, essoreuse à maillot de bain à des hauteurs adaptées (Espace beauté)
- Repérables et détectables

Éclairage

- > 20 lux pour les cheminements extérieurs
- > 100 lux dans les circulations intérieures horizontales
- > 150 lux dans les escaliers et équipements mobiles
- > 100 lux dans les locaux collectifs
- > 200 lux au droit des postes d'accueil
- Eclairage temporisé = extinction progressive
- Eclairage par détection de présence : la détection couvre l'ensemble de l'espace concerné

Sanitaires

Nombre de sanitaires publics adaptés :

- 1 sanitaire accessible depuis le hall d'entrée (mixte), niveau rez-de-chaussée
- 1 sanitaire accessible depuis l'espace beauté (mixte), niveau rez-de-jardin
- 2 sanitaires accessibles depuis les vestiaires (1 homme, 1 femme), niveau rez-de-jardin

Nombre de sanitaires personnels adaptés :

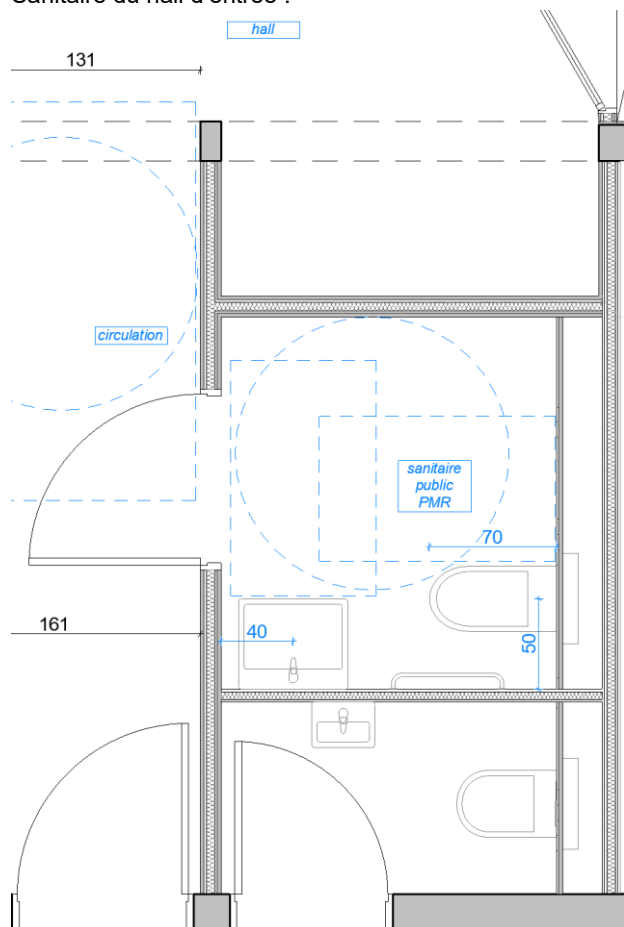
- 2 sanitaires accessibles dans les vestiaires (1 homme, 1 femme), niveau rez-de-chaussée

Les portes des sanitaires (hors zone des vestiaires humides) sont équipées de fermes porte pour assurer la fermeture automatique.

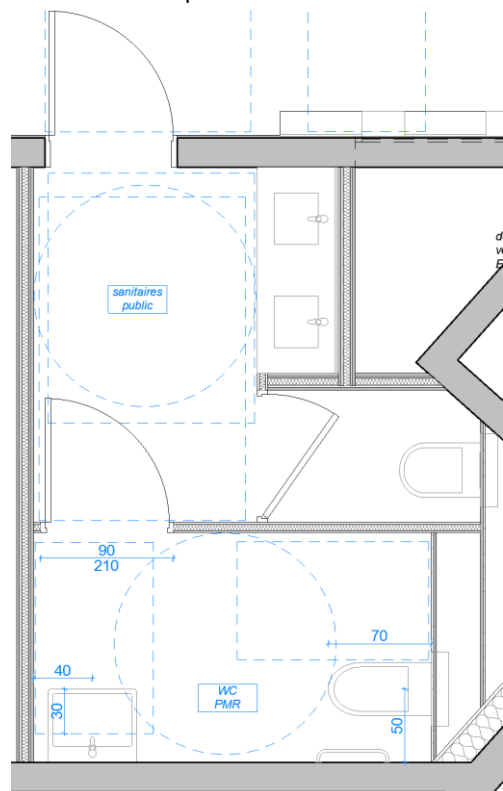
Un cercle de giration hors tout équipement et débattement des portes sera systématiquement positionné à l'intérieur des sanitaires PMR.

- Distance axes cuvette / mur : 0,45m
- Taille du cercle de giration hors tout équipement : 1,50m
- Espace d'usage à côté de la cuvette : 0,80m x 1,30m
- Hauteur cuvette : 0,45m
- Hauteur barre d'appui : 0,70m
- Hauteur lave main : 0,85m
- Barres de tirage

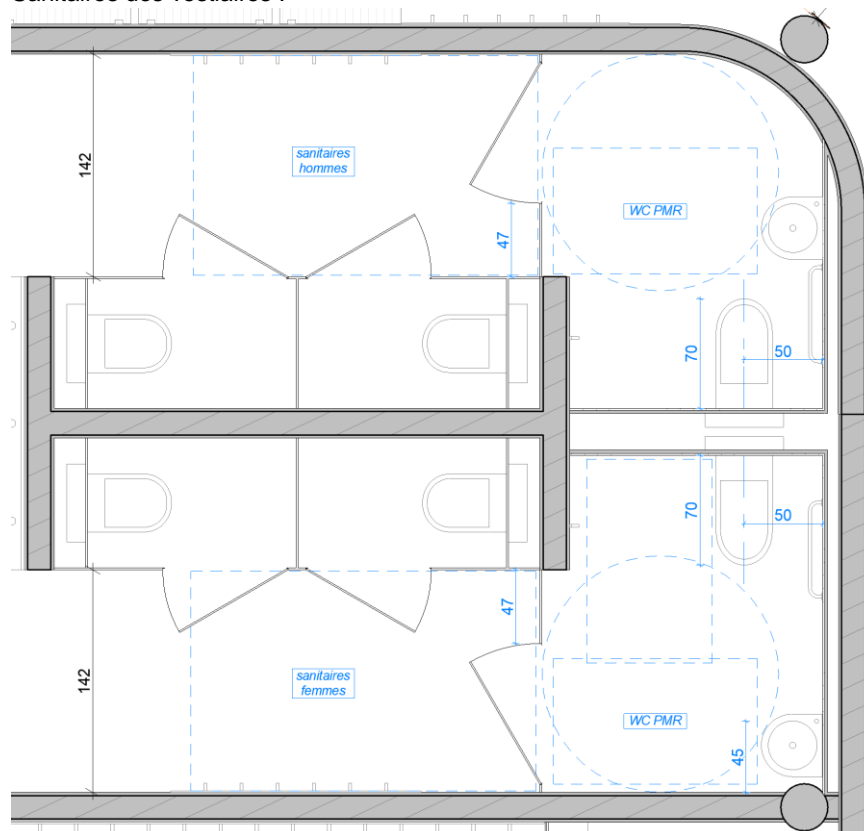
Sanitaire du hall d'entrée :



Sanitaire de l'Espace beauté :



Sanitaires des vestiaires :



Lavabos

Nombre de lavabos publics adaptés :

- 1 lavabo accessible depuis le hall d'entrée, niveau rez-de-chaussée
- 2 lavabos accessibles depuis l'Espace beauté, niveau rez-de-jardin
- 3 lavabos accessibles depuis les Sanitaires H/F mixtes, niveau rez-de-jardin

Nombre de lavabos personnel adaptés :

- 1 lavabo accessible depuis le vestiaire/sanitaire/douche Hommes, niveau rez-de-chaussée
- 1 lavabo accessible depuis le vestiaire/sanitaire/douche Femmes, niveau rez-de-chaussée

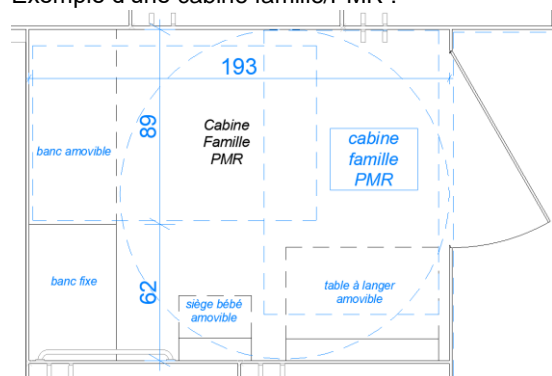
- Taille du cercle de giration hors tout équipement : 1,50m
- Espace d'usage devant le lavabo: 0,80m x 1,30m
- Vide en partie inférieure d'au moins 0,30m de profondeur, 0,60m de largeur et 0,70m de hauteur permettant le passage des pieds et des genoux d'une personne en fauteuil roulant
- Usage complet du lavabo en position assis
- Préhension facile de la robinetterie

Vestiaires publics

Nombre de cabines de change adaptées :

- 4 cabines PMR
- Banc mural avec partie rabattable au droit de l'espace d'usage
- Espace de manœuvre avec cercle de giration : 1,50m
- Espace d'usage pour le transfert sur le banc
- Barres de tirages sur les portes
- Patère située entre 0,90m et 1,30m de hauteur et à plus de 0,40m d'un angle rentrant
- Table à langer murale rabattable
- Siège bébé mural rabattable
- Casiers/patères à des hauteurs adaptées
- Signalétique adaptée

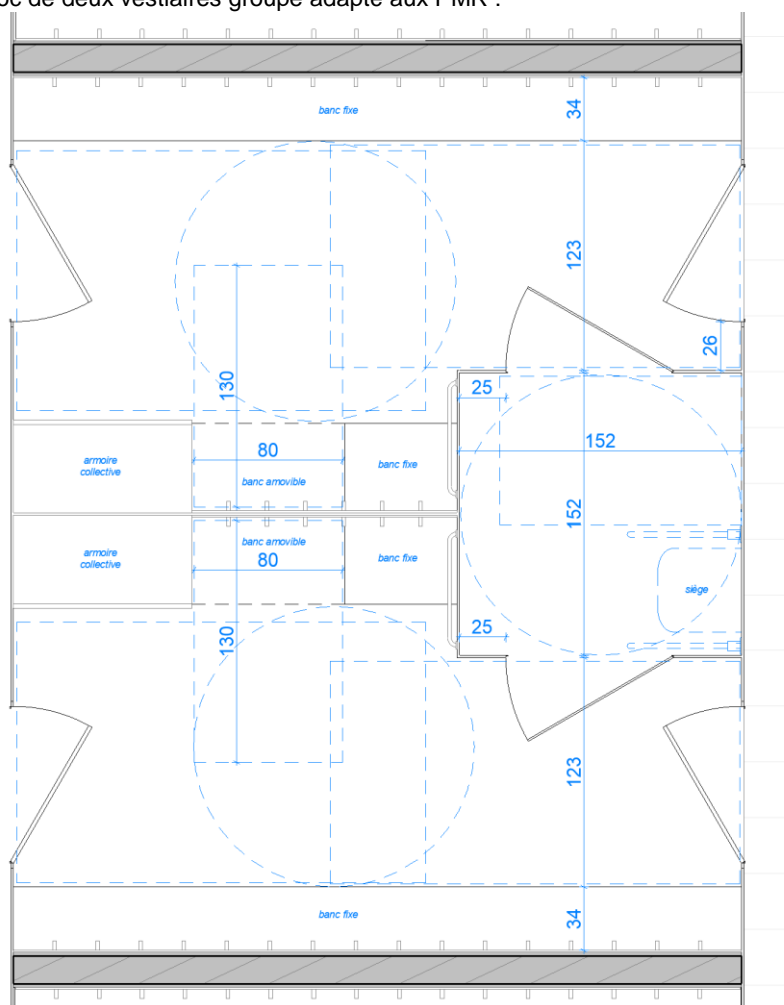
Exemple d'une cabine famille/PMR :



Vestiaires collectifs

- 1 bloc de deux vestiaires groupe équipé d'1 cabine adaptée et d'espaces d'usage pour le transfert sur les bancs
 - Espace de manœuvre avec cercle de giration : 1,50m
 - Banc rabattable au droit de l'espace d'usage
 - Armoires collectives avec casiers à des hauteurs adaptées
 - Patères à des hauteurs adaptées
- Zone de déchaussage groupe : les personnes en fauteuil roulant se déchaussent et rechaussent dans l'Espace beauté
 - Espace de manœuvre avec cercle de giration : 1,50m
- Espace beauté :
 - Espace d'usage à proximité des bancs pour le transfert des personnes en fauteuil roulant
 - Espace de manœuvre avec cercle de giration : 1,50m

Bloc de deux vestiaires groupe adapté aux PMR :



Douches

Les douches adaptées pour les PMR sont aménagées dans des cabines individuelles en lien direct avec l'espace douches et avec les vestiaires groupes. Elles sont dotées de l'ensemble des équipements et des aménagements accessibles aux personnes en fauteuil roulant. Ces espaces permettent une plus grande intimité pour les usagers.

Nombre de douches public adaptées :

- 2 cabines douches accessibles depuis les douches (mixte), niveau rez-de-jardin

Nombre de douche groupe adaptée :

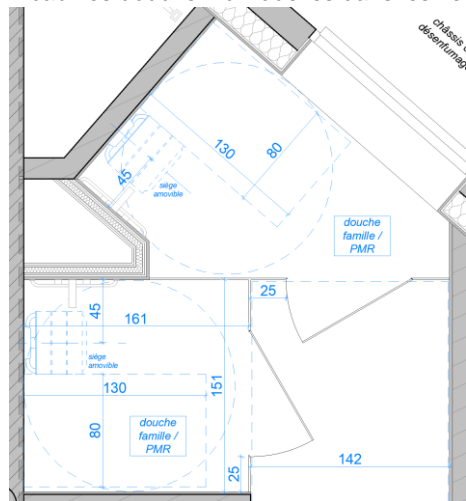
- 1 cabine douche accessible depuis les vestiaires collectifs, niveau rez-de-jardin

Nombre de douches personnel adaptées :

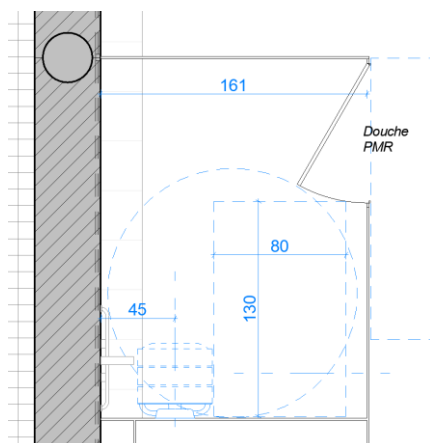
- 1 cabine douche accessible depuis les vestiaires du personnel (homme), niveau rez-de-chaussée haut
- 1 cabine douche accessible depuis les vestiaires du personnel (femme), niveau rez-de-chaussée haut

- Siège rabattable
- Barre d'appui
- Barres de tirage sur les portes
- Barre de maintien murale
- Hauteur barre d'appui : 0,70m
- Espace de manœuvre avec cercle de giration : 1,50m
- Espace d'usage de transfert
- Patère située entre 0,90m et 1,30m de hauteur et à plus de 0,40m d'un angle rentrant
- Signalétique adaptée

2 cabines douche individuelles dans les vestiaires publics :

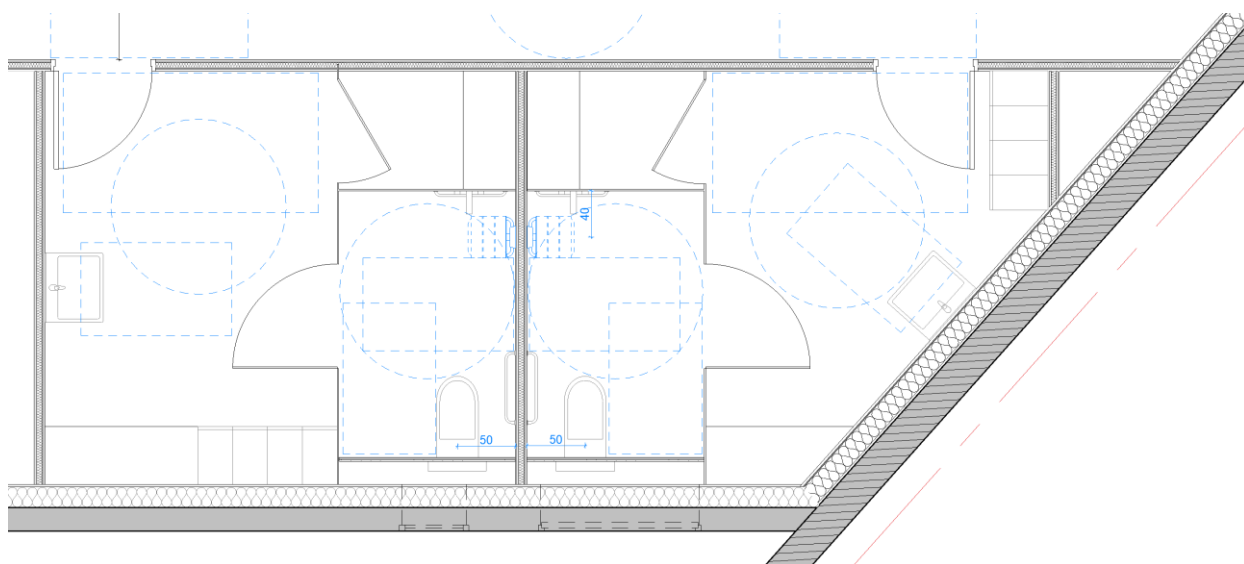


Cabine douche dans les vestiaires groupes :



Vestiaires dédiés au personnel

Les vestiaires du personnel sont adaptés aux PMR. Ils sont situés au Rez-de-chaussée dans la zone Administration.



Système de mise à l'eau

Pour le système de mise à l'eau PMR, il est prévu un système mobile avec batterie d'alimentation. L'élévateur est lesté sans fixation par point d'ancrage au sol. Il permet également une mise à l'eau en tous points des bassins, ce qui ne permet pas une potence fixe.

Le système sera rangé dans un des locaux de stockage matériel pédagogique de la halle bassin.



exemple de fauteuil de mise à l'eau